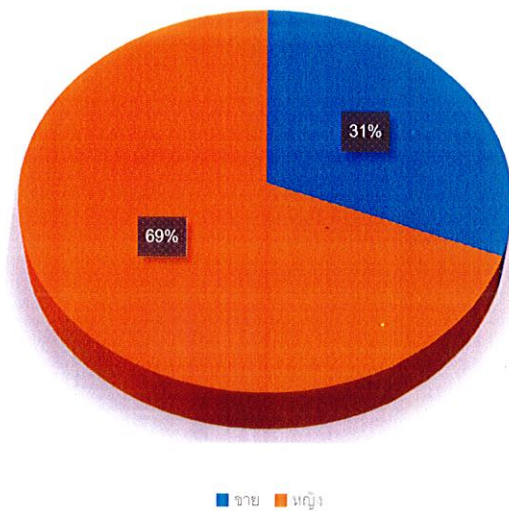


## สรุปผลการรับฟังความคิดเห็นของประชาชนต่อร่างเทศบัญญัติเทศบาลนครนครปฐม เรื่อง ควบคุมกิจการที่เป็นอันตรายต่อสุขภาพ พ.ศ. ...

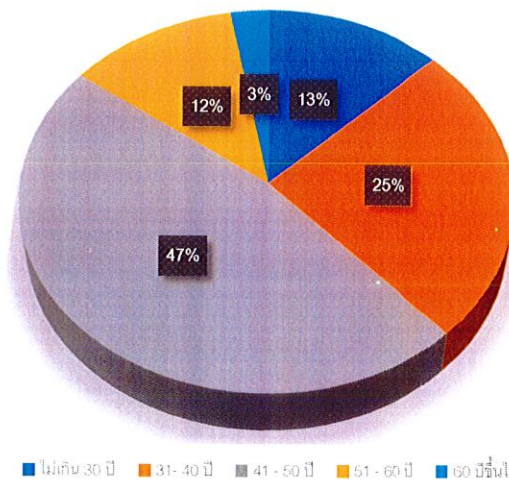
จากการเปิดรับฟังความคิดเห็นของประชาชนในพื้นที่เทศบาลนครนครปฐมต่อร่างเทศบัญญัติเทศบาลนครนครปฐม เรื่อง ควบคุมกิจการที่เป็นอันตรายต่อสุขภาพ พ.ศ. ... เพื่อนำความคิดเห็นประกอบการพิจารณาในการตราเทศบัญญัติดังกล่าว บังคับใช้ในเขตเทศบาลนครนครปฐม โดยมีผู้ตอบแบบสอบถามเพื่อประกอบการรับฟังความคิดเห็น จำนวน ๑๔๒ ราย สรุปผลได้ดังนี้

**๑.เพศ** ผู้ตอบแบบสอบถามฯ ประกอบด้วยเพศหญิง จำนวน ๙๘ ราย (คิดเป็นร้อยละ ๖๙) และเพศชาย จำนวน ๔๔ ราย (คิดเป็นร้อยละ ๓๑) ตามลำดับ แสดงดังรูปที่ ๑



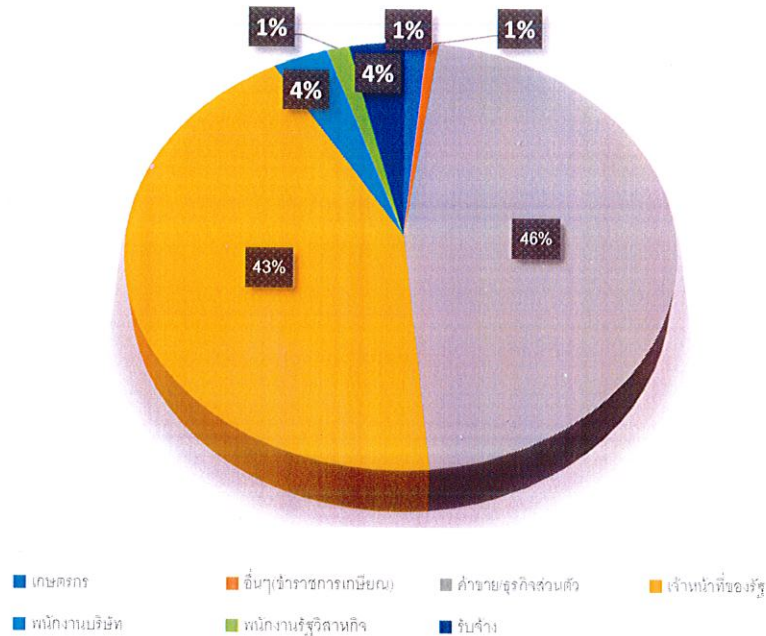
รูปที่ ๑ เพศของผู้แสดงความคิดเห็นต่อร่างเทศบัญญัติฯ

**๒.อายุ** ผู้ตอบแบบสอบถามฯ ประกอบด้วยอายุตั้งแต่ ๔๑-๕๐ ปี จำนวน ๖๗ ราย (คิดเป็นร้อยละ ๔๗) ,อายุ ๓๑-๔๐ ปี จำนวน ๓๖ ราย (คิดเป็นร้อยละ ๒๕) ,อายุไม่เกิน ๓๐ ปี จำนวน ๑๘ ราย (คิดเป็นร้อยละ ๑๓) ,อายุ ๕๑-๖๐ ปี จำนวน ๑๗ ราย (คิดเป็นร้อยละ ๑๒) และอายุ ๖๐ ปีขึ้นไป จำนวน ๔ ราย (คิดเป็นร้อยละ ๓) ตามลำดับ แสดงดังรูปที่ ๒



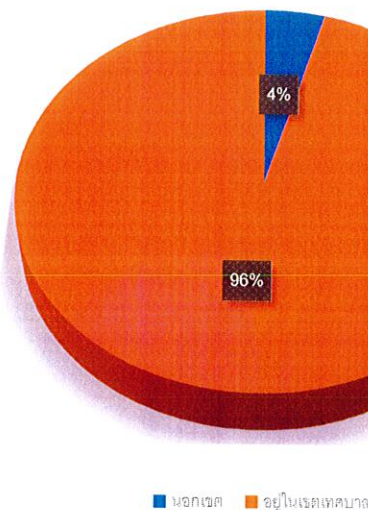
รูปที่ ๒ อายุของผู้แสดงความคิดเห็นต่อร่างเทศบัญญัติฯ

**๓.อาชีพ** ผู้ตอบแบบสอบถาม ประกอบด้วยอาชีพค้าขาย/ธุรกิจส่วนตัว จำนวน ๖๖ ราย (คิดเป็นร้อยละ ๔๖), เจ้าหน้าที่ของรัฐ จำนวน ๖๑ ราย (คิดเป็นร้อยละ ๔๓), พนักงานบริษัท จำนวน ๕ ราย (คิดเป็นร้อยละ ๔), รับจ้าง จำนวน ๕ ราย (คิดเป็นร้อยละ ๔), เกษตรกร จำนวน ๒ ราย (คิดเป็นร้อยละ ๑), พนักงานรัฐวิสาหกิจ จำนวน ๒ ราย (คิดเป็นร้อยละ ๑) และอาชีพอื่นๆ(ข้าราชการเกษียณ) จำนวน ๑ ราย (คิดเป็นร้อยละ ๑) ตามลำดับ แสดงดังรูปที่ ๓



รูปที่ ๓ อาชีพของผู้แสดงความคิดเห็นต่อร่างเทศบาลบัญญัติฯ

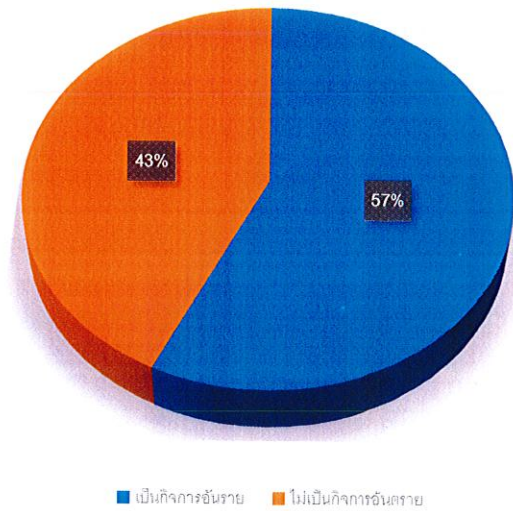
**๔.ภูมิลำเนา** ผู้ตอบแบบสอบถาม ประกอบด้วยผู้อยู่ภายในเขตเทศบาลนครนครปฐม จำนวน ๑๓๖ ราย (คิดเป็นร้อยละ ๙๖) และผู้อยู่นอกเขต จำนวน ๖ ราย (คิดเป็นร้อยละ ๔) ตามลำดับแสดงดังรูปที่ ๔



รูปที่ ๔ ภูมิลำเนาของผู้แสดงความคิดเห็นต่อร่างเทศบาลบัญญัติฯ

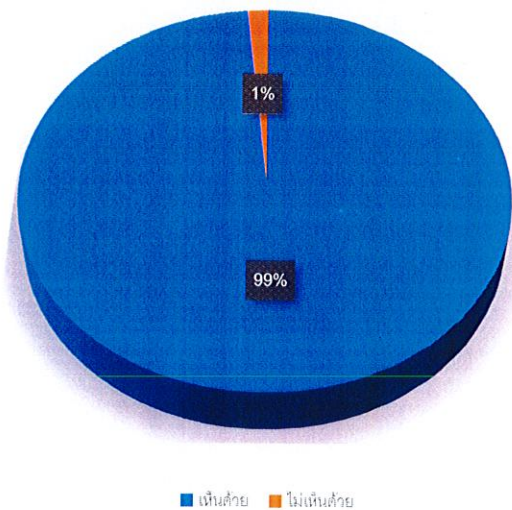
/๕.จำนวนผู้ประกอบกิจการ...

๕.จำนวนผู้ประกอบกิจการที่เป็นอันตรายต่อสุขภาพ ผู้ตอบแบบสอบถามประกอบด้วยผู้ประกอบกิจการที่เป็นอันตรายต่อสุขภาพ จำนวน ๘๑ ราย (คิดเป็นร้อยละ ๕๗) ผู้ที่ไม่ได้ประกอบกิจการที่เป็นอันตรายต่อสุขภาพ จำนวน ๖๑ ราย (คิดเป็นร้อยละ ๕๗) ตามลำดับแสดงดังรูปที่ ๕



รูปที่ ๕ จำนวนผู้ประกอบกิจการที่เป็นอันตรายต่อสุขภาพ

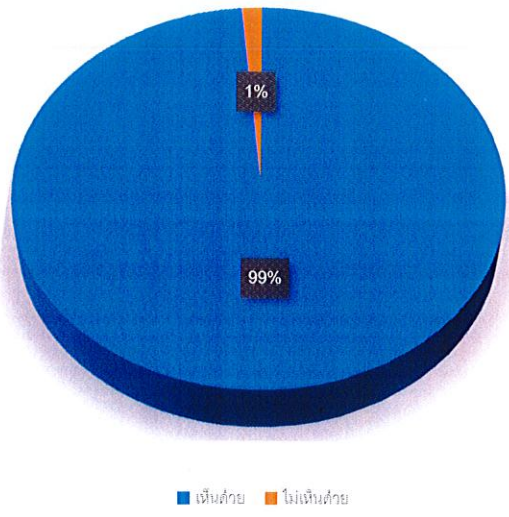
๖.จำนวนผู้เห็นด้วยกับร่างเทศบัญญัติเทศบาลนครนครปฐม เรื่อง ควบคุมกิจการที่เป็นอันตรายต่อสุขภาพ พ.ศ. ... ผู้ตอบแบบสอบถามที่เห็นด้วยกับร่างเทศบัญญัติฯ จำนวน ๑๔๐ ราย (คิดเป็นร้อยละ ๙๙ ) ผู้ตอบแบบสอบถามที่ไม่เห็นด้วยกับร่างเทศบัญญัติฯ จำนวน ๒ ราย (คิดเป็นร้อยละ ๑) ตามลำดับ แสดงดังรูปที่ ๖



รูปที่ ๖ จำนวนผู้เห็นด้วยกับร่างเทศบัญญัติเทศบาลนครนครปฐม เรื่อง ควบคุมกิจการที่เป็นอันตรายต่อสุขภาพ พ.ศ. ...

/๗.จำนวนผู้เห็นด้วย...

๗.จำนวนผู้เห็นด้วยกับอัตราค่าธรรมเนียมแนบท้ายร่างเทศบัญญัติเทศบาลนครนครปฐม เรื่อง ควบคุมกิจการที่เป็นอันตรายต่อสุขภาพ พ.ศ. ... ผู้เห็นด้วยกับอัตราค่าธรรมเนียมแนบท้ายร่างเทศบัญญัติฯ จำนวน ๑๔๐ ราย (คิดเป็นร้อยละ ๙๙) ผู้ไม่เห็นด้วยกับอัตราค่าธรรมเนียมแนบท้ายร่างเทศบัญญัติฯ จำนวน ๒ ราย (คิดเป็นร้อยละ ๑) ตามลำดับ แสดงดังรูปที่ ๗



รูปที่ ๗ จำนวนผู้เห็นด้วยกับอัตราค่าธรรมเนียมแนบท้ายร่างเทศบัญญัติเทศบาลนครนครปฐม เรื่อง ควบคุมกิจการที่เป็นอันตรายต่อสุขภาพ พ.ศ. ...